

## LES CORTS

**Les Corts · Maternitat ·  
Pedralbes**

Se inicia la campaña PlàsTICs para promover entre la ciudadanía nuevos hábitos en el consumo de plásticos desechables

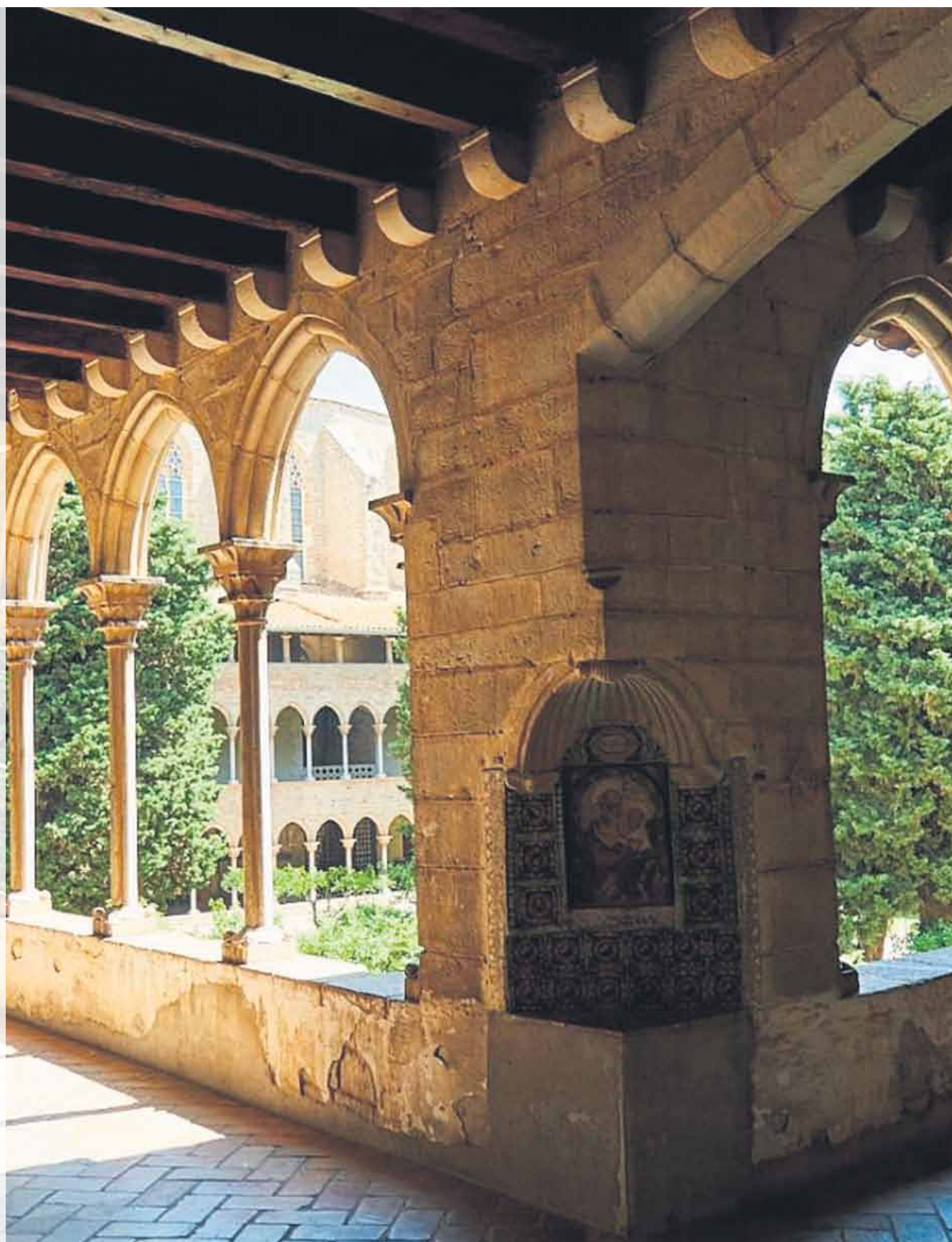
El tradicional Mercat Solidari de Pedralbes da el pistoletazo de salida a las actividades navideñas

## SARRIÀ-SANT GERVASI

**Sarrià · Sant Gervasi  
Les Tres Torres · Barris  
de Muntanya**

El Ayuntamiento limitará el horario de las tiendas 24 horas de la zona de Tuset para mitigar molestias vecinales

Finaliza la pacificación de la parte superior de Major de Sarrià, tras un año de obras



**CONFÍANOS TU CAMPAÑA  
DE NAVIDAD Y LLEGA LEJOS**  
REGALAMOS VUELOS GRATIS POR EUROPA\*

\*VUELO GRATIS PARA 2 PERSONAS A UN DESTINO EN EUROPA A ESCOGER. MÁS INFORMACIÓN Y BASES EN [HTTP://WWW.VUELOREGALO.COM/RESERVAS/](http://WWW.VUELOREGALO.COM/RESERVAS/)



www.redkomunica.com

**Dirección Editorial**

Laura Benítez García

**Dirección Comercial**

Juan Castilla Medina

**Redacción**

Virginia Gutiérrez

**Publicidad**

Alba García

Sonia Agut

**Administración**

Marta Varillas

**Contacto**

93 015 33 61

info@redkomunica.com

prensa@redkomunica.com

**Gestión y Distribución**

Grupo OTO Media, SL

C. Rosa Luxemburg, 11A

08840 Viladecans

CIF: B-66171174

**Depósito Legal**

B 24.314-2014

**Publicación gratuita con  
60.000 ejemplares en 6  
ediciones, distribuidos en  
buzones y comercios  
Con CEI (Certificado de  
ejemplares impresos)**



komunica

La publicidad que conecta

# La Gasol Foundation y UNICEF se unen contra la obesidad infantil

**R. Gasol Foundation**

En España, al menos uno de cada tres niños menores de cinco años -200 millones- no se alimenta de manera adecuada: está desnutrido o sufre sobrepeso u obesidad. Así lo determina el nuevo informe publicado por UNICEF, *El Estado Mundial de la Infancia 2019: Niños, alimentos y nutrición*, en el que ha colaborado En el marco de esta publicación y del Día Mundial de la Alimentación, que se celebró el 16 de octubre, la Gasol Foundation ha colaborado con UNICEF Comité Español en la elaboración del informe *Malnutrición, obesidad infantil y derechos de la infancia en España*. En él se recogen cifras del Estudio PASOS 2019 de la Fundación Gasol, tales como las relativas a la prevalencia de sobrepeso y obesidad infantil en nuestro país, que hoy afecta a más de un tercio de los menores (34,9%). "Millones de niños y niñas en el mundo están comiendo muy poco de lo que necesitan y mucho de lo que no necesitan. Una alimentación no adecuada implica riesgos para la salud de nuestros niños, niñas y adolescentes y no solo para la salud física, puesto que la obesidad se relaciona también con un peor rendimiento escolar y aumenta las posibilidades de sufrir trastornos de autoestima", afirma Gustavo Suárez Perterra, presidente de UNICEF Comité Español.

Estas alarmantes cifras están relacionadas con un exceso de hábitos no saludables por parte de los más jóvenes. Así, por ejemplo, y basándonos en el Estudio PASOS, sabemos que más de la mitad de los niños y adolescentes (54%) no cumple, entre semana, con las recomendaciones de la OMS de uso de pantallas -televisión, ordenador, tablet, móvil o videojuegos-, que establecen el límite en las dos horas diarias. Además, este porcentaje asciende hasta casi el 80% cuando se trata de fin de semana. Por otra parte, el estudio también desvela, en concordancia con estas cifras, que el 63'6% de los niños/as y adolescentes no alcanza los 60 minutos de actividad física moderada o vigorosa que recomienda la OMS los 7 días de la semana.

**Recomendaciones de la Gasol Foundation y UNICEF**

Para luchar contra esta situación y prevenir la obesidad infantil,



UNICEF Comité Español y la Gasol Foundation hacen un llamamiento a las administraciones públicas, al sector privado y a las familias, para que se pongan en marcha las siguientes recomendaciones:

**1. Informar, sensibilizar y empoderar a las familias, niños y adolescentes para promover la demanda de alimentos nutritivos y sanos.** La demanda de alimentos tiene que ver con la información, el comportamiento y las aspiraciones de los consumidores. Cuando las opciones más saludables son más asequibles, accesibles y deseables, madres, padres y cuidadores hacen mejores elecciones en la nutrición de sus hijos. A su vez una mejor información y conocimiento por parte de los niños y adolescentes les permite ser agentes de cambio.

**2. Orientar a los productores y proveedores de alimentos para que hagan lo mejor para los niños.** No es suficiente promover la demanda de mejores alimentos por los hogares sin promover una oferta más saludable. Los estados juegan un papel fundamental en establecer la regulación y los incentivos adecuados para que se respeten y promuevan el interés de los niños en este ámbito. El sector privado alimentario tiene un papel muy relevante, desde pequeños agricultores y pequeñas y medianas empresas hasta corporaciones multinacionales de alimentos, para asegurar y promover una oferta y hábitos de alimentación más saludables. Para ello, se pide la promoción de la reformulación de los productos con ingredientes más sanos, entre otros aspectos, reduciendo su contenido en azúcares añadidos, sal y grasas saturadas.

**3. Construir entornos de alimentación sanos para todos los niños.** El entorno personal, doméstico y social de los niños y sus padres es donde éstos interactúan con el sistema alimentario. Algunas de las acciones que se proponen: establecer un etiquetado sencillo, visible y fácilmente legible en la parte frontal de los productos que informe adecuadamente de su calidad nutricional, así como en las cartas de los servicios de restauración; regular y limitar el márketing y la publicidad de productos con exceso de azúcar y comidas poco saludables dirigidos a niños y adolescentes; mejorar los espacios y las actividades de juego y deporte, y su accesibilidad para todos los niños; o facilitar la lactancia materna y la provisión del tiempo y los espacios adecuados para ella, en el trabajo y en los lugares públicos.

**4. Movilizar otros sistemas y servicios para mejorar los resultados en la nutrición de todos los niños.** Mientras el sistema alimentario es fundamental para la nutrición infantil, otros sistemas son claves en el acceso a una nutrición de calidad: el sistema de salud, de agua y saneamiento, el sistema educativo y de protección social, contribuyen decisivamente a una dieta sana. Así, por ejemplo, se propone la creación de entornos saludables y limitar las influencias obesogénicas en los centros educativos y ampliar el tiempo lectivo para la actividad física y el deporte.

**5. Recoger, analizar y utilizar datos de calidad regularmente para guiar las acciones y evaluar los progresos.** Las acciones basadas en evidencias requieren entender mejor el problema de la malnutrición.

# Todo preparado para activar la ZBE Rondes de Barcelona

Con el objetivo de informar y resolver dudas sobre la **zona de bajas emisiones**, se organizarán sesiones informativas para toda la ciudadanía



## R. Komunica-Press

Por salud, porque el planeta lo necesita y porque hay que actuar ante la emergencia climática, el 1 de enero de 2020 entrará en vigor la zona de bajas emisiones (ZBE) permanente, que reducirá un 15 % las emisiones de NO<sub>2</sub> y mejorará la calidad del aire. Esta medida afectará a unos 50.000 vehículos que ya no podrán circular por la zona urbana todos los laborables de lunes a viernes, de 7.00 a 20.00 horas.

### ¿Qué es la zona de bajas emisiones permanente?

Es un área protegida de más de 95 kilómetros cuadrados en la que se prohíbe la circulación de los vehículos más contaminantes los días laborables, de 7.00 a 20.00 horas.

Incluye toda la ciudad de Barcelona y una parte o la totalidad de los municipios de L'Hospitalet de Llobregat, Cornellà de Llobregat, Esplugues de Llobregat y Sant Adrià de Besòs. Quedan fuera de la ZBE las rondas, el barrio de Vallvidrera, el Tibidabo i les Planes y la Zona Franca.

### ¿A qué vehículos afectará?

Las restricciones afectarán a todos los vehículos que no tengan el distintivo ambiental de la DGT, que certifica que son aptos para circular. Los vehículos que no tienen distintivo ambiental son:

- Turismos de gasolina anteriores

a Euro 3 matriculados antes de enero del año 2000 y diésel anteriores a Euro 4 matriculados antes de enero del 2006.

- Furgonetas anteriores a Euro 1 matriculadas antes del 1 de octubre de 1994. Los transportistas disponen de una moratoria de un año para adaptarse a la nueva normativa.
- Motos, ciclomotores y cuatriciclos anteriores a Euro 2 matriculados antes del 2003.

### Moratorias y exenciones

Dispondrán de una moratoria de un año las furgonetas, camiones, autocares y autobuses de transportistas profesionales. Por otro lado, hay exenciones, hasta la renovación del vehículo para vehículos de per-

sonas con movilidad reducida, vehículos de servicios de emergencias y vehículos de servicios esenciales (médicos o funerarios).

### Controles

La Guardia Urbana comprobará las matrículas de los vehículos con cámaras de videovigilancia instaladas en las entradas y salidas de la ciudad y en el interior del núcleo urbano. No es obligatorio que los vehículos lleven el distintivo pegado, pero facilita la tarea de control de la Guardia Urbana.

### ¿Cómo se puede solicitar la etiqueta ambiental?

Para saber qué etiqueta ambiental de la DGT tiene un vehículo, solo hay que entrar en las webs de la Dirección General de Tráfico (DGT), de Calidad del Aire del Ayuntamiento de Barcelona o del registro del AMB e introducir la matrícula para saber si las restricciones de tráfico definidas en la ZBE Rondas de Barcelona afectan al vehículo en cuestión. Puedes solicitarla en las oficinas de Correos o en una gestoría colegiada.

### Resolver dudas

El Ayuntamiento de Barcelona organiza, del 25 de noviembre al 19 de diciembre, sesiones informativas en los diferentes distritos de la ciudad. El objetivo es informar y mostrar a la ciudadanía, en general, y a los usuarios y usuarias de vehículos privados sin distintivo ambiental, en concreto, las diferentes alternativas de las que disponen.



## Comença l'Operació Fred



## R. Komunica-Press

Un any més, Barcelona es prepara per posar en marxa l'Operació Fred, un operatiu per protegir a les persones sense llar de les baixes temperatures. L'Operació té dues fases: la primera, preventiva, s'activarà quan les temperatures baixin fins als 5 °C o a partir del mes de desembre. Serà aleshores quan s'obriran les 75 places del Centre d'Urgències i Emergències Socials (CUESB) com a allotjament d'emergència per a persones sense llar. Aquestes places funcionaran durant aproximadament quatre mesos, fins que les temperatures pugin.

Quan les temperatures baixin fins als 0 °C, s'activarà l'operació fred en fase d'alerta i s'oferiran 325 places més per atendre la situació d'emergència. Aquestes places es reparteixen de la manera següent: 150 places en un equipament del districte de Sant Martí, 100 places en un equipament de Sarrià - Sant Gervasi, 30 places exclusivament per a dones al districte de l'Eixample, 20 places en un recurs residencial de Sarrià - Sant Gervasi, i 25 places més al CUESB (que s'afegeixen a les 75 activades prèviament).

A més de les 400 places addicionals durant l'hivern, durant la fase d'alerta els equips d'emergències socials sortiran al carrer per oferir a les persones que pernocten a la via pública la possibilitat d'allotjar-se en un centre d'acollida nocturna.

El programa municipal d'atenció a persones sense llar ha crescut en els darrers anys fins a les 1.346 places actuals, la xifra més alta de la història. Si s'hi afegeixen els equipaments d'entitats de la Xarxa d'Atenció a Persones Sense Llar, actualment la ciutat disposa de més de 2.100 places d'allotjament.



# Un abeto ilumina la Navidad más inclusiva

Entidades de personas con discapacidad de Les Corts han repartido por cuarto año consecutivo el obsequio inclusivo entre comercios y equipamientos



## R. Komunica-Press

Un año más, y ya son cuatro, el Distrito de Les Corts, con el apoyo de la Obra Social La Caixa, impulsa la campaña de Navidad dirigida al sector comercial y turístico con el objetivo principal de hacer visible el compromiso de este territorio hacia la inclusión social.

Este año la campaña se materializa en un abeto de Navidad que aportará mucha luz a todos los establecimientos participantes. Un proyecto de inclusión, impulsado desde el Espai d'Inclusió del distrito, donde participan nueve entidades de Les Corts que han colaborado tanto en el diseño de la figura como

en su producción y entrega. Este año, las entidades participantes han sido: Escola Paideia, Escola Jeroni de Moragas, Centre Ocupacional les Corts, ASPASIM, Servei Pre-Laboral Centre d'Higiene Mental, Fundació Reto, Assoc. Discapacitat Catalunya B1+B2+B3, Taller Ocupacional Ariadna y Associació Esclat.

Por su parte, los comercios y establecimientos hoteleros, conscientes de ser un elemento de dinamización social y económico de gran importancia para el territorio, participan activamente en esta campaña, lo cual hace evidente su compromiso con las entidades

de personas con discapacidad de Les Corts. Este año son más de 700 comercios de los diferentes ejes comerciales de proximidad y centros comerciales, y más de 200 árboles para el sector hotelero.

Además, como novedad, este 2019 la campaña incluye también los proyectos que se desarrollan desde los Servicios Sociales, y que tienen como destinatarios principales las personas mayores del proyecto RADARS y Àpats en companyia; así como equipamientos municipales de los barrios del distrito: bibliotecas, centros cívicos, el Ateney de Fabricació y Cristalerías Planell, entre otros.

## Cuarta Navidad Inclusiva

El proyecto de la Navidad inclusiva se va consolidando en el distrito año tras año. En la primera edición, celebrada la Navidad de 2016, los establecimientos lucían un árbol de Navidad muy especial. El año 2017 se promovió una campaña en la que los comercios participantes se identificaban con un reno diferente y estrambótico propuesto por el estudio de diseño La Casa de Carlota, con la participación de chicos y chicas de las entidades de inclusión del distrito. El año pasado, los establecimientos participantes lucieron una figura creada por dos artistas y docentes del Centro Ocupacional Les Corts y de la Escuela Jeroni de Moragas. Una figura que representaba una luna que nos explicaba que "Les Corts eres tu, Les Corts somos todas".

El districte encén els llums de Nadal el proper dijous 28 de novembre



## R. Aj. Barcelona

El Nadal arriba a les Corts. El districte comença a engalanar els seus carrers de cara a una de les èpoques més màgiques de l'any.

El tret de sortida als preparatius es farà el proper dijous 28 de novembre a partir de les 17.30 h a la plaça Comas, amb el tradicional acte d'encesa de llums nadalenques i una programació d'activitats organitzada en col·laboració amb l'Eix comercial Sants-Les Corts. La tarda s'iniciarà amb tallers infantils de pintures màgiques i maquillatge, amb xocolatada. Seguirà amb un espectacle participatiu a les 18h i, finalment, a les 18.30 h es farà l'encesa dels llums de Nadal.

**lisclean**  
SERVICIOS DE JARDINERIA

C/ La Forja nº21 · 08840 · Viladecans  
**649 118 508**  
TAMBIEN PUEDES HACER TU CONSULTA POR WHATSAPP

**SERVICIOS DE JARDINERIA**  
WWW.LISCLEAN.ES

MANTENIMIENTO · JARDINES & PISCINAS · COMUNIDADES  
Pide tu presupuesto sin compromiso.  
Gestión integral de zonas verdes con capacidad de adaptarnos a las necesidades particulares de cada espacio.



VINE A BUSCAR  
**JAE L CATÀLEG**  
**DENADAL!**



PELUIXOS **LUNNIS** 30 CM



**LUCHO + LUPITA**

**10€**

30 cm

**BAN  
DAI**

**NOMÉS DEL 25/11 AL 8/12**

**BARCELONA:** C.C. GLÒRIES **BOTIGA INSIGNIA** • **ESPLUGUES DE LLOBREGAT:** C.C. FINESTRELLES. C/Laureà Miró, 4 **NOVA**

**BARCELONA:** C.C. ILLA DIAGONAL. Avda. Diagonal, 545. Antic MIRÓ (dins CAPRABO)

**BARCELONA:** C/ Craywinckel, 12

**BARCELONA:** C/Provença, 467 (al costat de la SAGRADA FAMÍLIA) **NOVA**

**DRIM.ES**



# Pedralbes, preparat pel seu 9è Mercat de Nadal

L'Associació de Veïns organitza una nova edició del mercat nadalenc el proper 1 de desembre



## R. Komunica-Press

Un any més, Pedralbes s'avança a les festes nadalenques amb el tradicional Mercat de Nadal, que se celebrarà el proper 1 de desembre al seu escenari habitual, la plaça del Monestir de

Pedralbes. Organitzat per l'associació de veïns del barri, el mercat romanà obert de 10 a 17 hores, i comptarà amb la participació d'artesans, entitats i comerciants.

Com sempre, la solidaritat serà un dels eixos principals del Mercat de Nadal. "Part dels beneficis es destinen a obres de caritat i hi integrem la participació d'entitats sense ànim de lucre dedicades a activitats eminentment solidàries", expliquen des de l'associació.

A banda de les paradetes (més de 80 enguany) també hi haurà una renovada zona gastronòmica i diverses activitats com ara portes obertes al Monestir, activitats infantils (amb el tradicional concurs de dibuix com a plat fort) o música en directe, entre d'altres propostes.



# "República y Feminismos. Derechos y luchas de mujeres icónicas"

## R. Komunica-Press

Hasta el próximo 18 de diciembre se puede ver en el Espacio Expositivo del Distrito la muestra *"República y feminismos. Derechos y luchas de mujeres icónicas"*. Esta exposición se enmarca dentro del programa de Memoria Histórica del Distrito y finaliza un proyecto que se inició en el mes de marzo con unas jornadas alrededor de la figura de Tomasa Cuevas, Elisabeth Eidenbenz y Clara Campoamor. La muestra hace énfasis en el recorrido que entidades, asociaciones y vecinas y vecinos del barrio de Les Corts han llevado a cabo para homenajear a estas tres mujeres. Y lo ha hecho con la compilación gráfica y visual de las diferentes actividades hechas en el distrito, para dejar constancia que los valores republicanos y feministas perviven y son herramienta indispensable contra el muro de la represión, la injusticia y la desigualdad.



**Kia Stonic**  
Per als que en volen més de la vida.

**STONIC**

**KIA**  
The Power to Surprise

**Kia Stonic des de 12.600€**

**La teva botiga Kia a Hospitalet!**  
**A.R. MOTORS** Avda. Carrilet, 293 • 08907 Hospitalet de Llobregat • Tel.: 93 260 04 50 • [www.armotors.es](http://www.armotors.es)

Emissions CO<sub>2</sub> combinades WLTP correlacionat a NEDC (g/km): 106-136. Emissions CO<sub>2</sub> combinades WLTP (g/km): 128-154. Consum combinat WLTP (l/100km): 4,9-6,8. PVPR Kia Stonic 1.2 CVT Concept 62kw (84 CV) (inclou impostos, transport i accions promocionals). No estan incloses les despeses de gestoria, matriculació ni les despeses associades a finançament (comissions, interessos o programes d'assegurança). Oferta aplicable per a clients particulars que lliurin un vehicle usat i finançin amb Banco Cetelem S.A.U. un import mínim de 10.000€ a través de la campanya Flexiplan, a un termini mínim de 36 mesos i amb una permanència mínima de 36 mesos. Oferta incompatible amb altres ofertes financeres, vàlida fins al 30/11/2019 en concessionaris de la Península i les Balears. Finançament subjecte a l'estudi i l'aprovació per part de l'entitat de crèdit. Consulta'n les condicions a [www.kia.com](http://www.kia.com). El model que es visualitza no es correspon amb el de l'oferta. \*Consulteu el manual de garantia Kia.



# Una bolsa gigante para concienciar sobre la necesidad de reducir el uso del plástico

La escultura forma parte de la **campana PlàsTICs** del Plan de Prevención de Residuos



La campaña ha estado formada por cuatro esculturas gigantes instaladas por la ciudad: la de Les Corts; un tenedor de plástico en plaza Lesseps (Gracia); una botella en la plaza Mayor de Nou Barris; y una caña de plástico en la plaza Font i Sagué (Sant Martí).

## Barcelona Residu Zero

El año 2012, el Ayuntamiento de Barcelona aprobó el Plan de Prevención de Residuos, con la misión de fomentar la reducción de desechos en la ciudad involucrando a todos los agentes implicados (ciudadanía, empresas, comercios, entidades, asociaciones y administraciones), para avanzar hacia una ciudad con menos residuos, más eficiente en el uso de los recursos y con una mayor internalización de costes ambientales.

Ahora, el consistorio quiere dar un paso adelante e incorpora la estrategia de Residuo cero y de la economía circular en sus políticas ambientales. La estrategia de prevención de residuos y Residuo Cero se fundamenta en: la reducción de residuos (prevención), la reutilización de los residuos (darles una segunda vida mediante el intercambio o la reparación), la mejora de la recogida selectiva (especialmente de la materia orgánica) y la corresponsabilidad ciudadana, de forma que esta se implique en una óptima gestión de los residuos.

ONG WWF, la región del Mediterráneo es la cuarta productora de plástico del mundo. En total, genera unos 24 millones de residuos plásticos cada año y el equivalente a 33.800 botellas de agua se tiran cada minuto al mar.

Es por eso que, en el marco de la Semana Europea de la Prevención de Residuos, el Ayuntamiento de Barcelona ha decidido impulsar la campaña PlàsTICs, con el objetivo de concienciar sobre el impacto de nuestros pequeños gestos y hábitos cotidianos sobre la problemática generada por el consumo de plásticos desechables.

## R. Komunica-Press

El Ayuntamiento de Barcelona ha iniciado la campaña PlàsTICs para promover nuevos hábitos que eviten el consumo de plásticos desechables. Es por eso que del 18 al 24 de noviembre y en el marco de la Semana Europea de Prevención de Residuos, en la calle Numancia (cerca de L'illa Diagonal) se pudo ver instalada una gran bolsa de plástico con la intención de concienciar sobre la responsabilidad de la ciudadanía en la reducción de los problemas derivados de la contaminación de los plásticos desechables.

Según un informe elaborado por el

## Primeres confirmacions pel Festival Jardins de Pedralbes 2020



## R. Komunica-Press

Cat Stevens és la nova confirmació de la 8a edició del Festival Jardins de Pedralbes, en l'únic concert a Espanya de la seva gira després de 44 anys. El cantant anglès se suma als noms de Bryan Ferry, James Blunt i Alan Parsons Live Project, les tres primeres confirmacions. D'aquesta manera, l'organització comença a configurar un cartell que aplegarà una trentena d'artistes i que tindrà lloc al llarg dels mesos de juny i juliol de 2020.

Les entrades per als concerts del Festival de Pedralbes 2020 es podran comprar a través del web oficial a partir del divendres 29 de novembre a les 10 del matí. Com en l'edició anterior, les entrades també es podran comprar físicament a les oficines del Palau de la Virreina o a l'estand de L'illa Diagonal.

FORMACIÓ | CONSULTORIA | TECNOLOGIA

# ¿Has iniciado tu Transformación Digital?

No lo retrases más, tu negocio no puede esperar.

[www.marccvidal.net](http://www.marccvidal.net)

MARCCVIDAL

Tel. 689 603 445



# Finalitza la pacificació de la part superior de Major de Sarrià

El tram s'ha convertit en **plataforma única**, donant protagonisme al vianant, i els cotxes hi circularan a 30 km/h com a màxim



## R. Komunica-Press

Després d'un any d'obres, la pacificació de la part superior de Major de Sarrià ultima els darrers detalls. Es tracta del tram superior del carrer, entre el passeig de la Bonanova i el carrer de l'Institut Químic de Sarrià. Una reurbanització

que ha tingut dos mesos de retard i ha costat 2,59 milions d'euros. La reforma també inclou la pacificació del carrer del Pare Miquel de Sarrià, però deixa fora l'últim tram de Major de Sarrià, que va del carrer de l'Institut Químic de Sarrià a la ronda de Dalt.

## Més espai per als vianants

El tram s'ha convertit en plataforma única, donant protagonisme al vianant, i els cotxes hi circularan a 30 km/h com a màxim. Fins ara, les persones amb cadira de rodes, cotxets o carretons d'anar a comprar tenien problemes de mobilitat, ja que les voreres eren molt estretes. Per fer efectiva aquesta pacificació, s'han eliminat les places de pàrquing, de carrega i descàrrega i el pas d'autobusos, decisió que va generar controvèrsia a veïns i comerciants. Nous fanals i mobiliari urbà

També s'ha canviat l'enllumenat, amb fanals de llum LED i s'ha col·locat nou mobiliari urbà. L'arbrat es plantarà a finals de novembre per un tema del metabolisme de les espècies. Aquests dies s'està acabant de posar el paviment del xamfrà amb l'avinguda de la Bonanova, on es crearà una gran vorera que convertirà l'espai en una petita plaça; així com també la instal·lació dels semàfors.

# L'Escola Poeta Foix serà refugi climàtic



## R. Komunica-Press

Los alumnos de 5.º de la Escola Poeta Foix han plantado fragarias (plantas de la fresa) para medir la contaminación del aire que respiran. De aquí a tres meses enviarán algunas hojas a un laboratorio para que las analicen y midan la cantidad de plomo y cadmio que se ha acumulado.

Esta es solo una de las actividades que han hecho en el centro para concienciar los alumnos sobre la contaminación y el cambio climático, pero habrá muchas más, puesto que durante este año esta escuela se convertirá en un refugio climático, junto con 10 escuelas más de la ciudad.



"Una Escola Viva i d'Avantguarda"

PORTES  
OBERTES  
14-03-2020

Vine a conèixer  
la nova escola  
dels teus fills.

Vols tenir una **entrevista**  
amb el Director?

Ja pots concertar-la

**TRUCA'NS**



BATXILLERAT  
CONCERTAT

Som l'única escola de Gavà  
que us ofereix el  
Batxillerat concertat en les  
tres modalitats  
educatives:

- Ciències
- Ciències Socials
- Tecnologia

DES DE P2  
fins a  
BATXILLERAT

Tota la vida escolar al  
mateix col·legi.





¿Te gusta conducir?

ATRÉVETE A TODO



# EL PRIMER X2 DE BMW

## Barcelona Premium

Carrer d'Entença, 332  
Tel.: 933 31 98 00  
Barcelona

Ronda Litoral, Sortida 30  
C. Joan d'Àustria, 1  
Tel.: 933 31 98 00  
Sant Adrià de Besòs

Ctra. del Prat, 15  
Tel.: 933 31 98 00  
Sant Boi de Llobregat

C. Montserrat Roig, 31-47  
Tel.: 933 31 98 00  
L'Hospitalet de Llobregat

[www.barcelonapremium.bmw.es](http://www.barcelonapremium.bmw.es)

Consumo promedio: desde 4,6 hasta 5,9 l/100 km. Emisiones de CO<sub>2</sub>: desde 121 hasta 134 g/km.



# Nova limitació d'horari pels '24 h' de la zona de Tuset

La mesura vol **reduir les molèsties causades per les persones que consumeixen alcohol i aliments al carrer quan tanquen els locals d'oci nocturn**



## R. Komunica-Press

L'Ajuntament ha anunciat una nova normativa per restringir els horaris de les botigues de conveniència de la zona de Tuset, en resposta a les nombroses queixes de veïns i

comerciants. Són comerços amb una superfície inferior a 500 metres quadrats que, fins ara, obrien les 24 hores, sobretot, en la franja del cap de setmana.

La nova normativa afectarà fins a 105 comerços del barri. Hauran de tancar a les nou del vespre, en el període comprès entre maig i octubre, i a les 10 de la nit la resta de l'any.

La decisió es pren després que el districte hagi elaborat un informe conjunt amb la Guàrdia Urbana per a detectar els problemes que afligeixen a aquesta zona. La intenció, segons es recull en el decret del districte de Sarrià-Sant Gervasi, és la de restringir "la gran afluència de persones que consumeixen alcohol i aliments en la via pública durant la nit, després del tancament dels locals d'oci d'una zona del barri de Sant Gervasi-Galvany".

La mesura, que afecta als carrers Tuset, Aribau, Lincoln, avinguda Diagonal, Moia, Bon Pastor, Granada del Penedès, Travessera de Gràcia, Marià Cubí, Laforja i entorns d'influència, entrarà en vigor en unes setmanes, quan acabi la campanya d'informació als comerciants.

# Las patrullas forestales de la Guardia Urbana sustituyen los vehículos diésels

## R. Aj. Barcelona

Las patrullas forestales de las Unidades Territoriales de Sarrià - Sant Gervasi y de Horta-Guinardó incorporan cuatro nuevos vehículos todoterreno, homologados según la nueva normativa europea EURO 6d, para sustituir los vehículos diésel actuales.

El modelo de los nuevos vehículos es el Jeep Renegade Limited. Tienen una potencia de 180 caballos en motor 1.300 cc. Además de reducir las emisiones de CO2, estos nuevos vehículos están equipados con diferentes dispositivos tecnológicos para facilitar la tarea de los agentes y ofrecer una atención más eficaz a la ciudadanía. Sin embargo, son más compactos, característica que se ha considerado idónea para desplazarse por el Parque Natural de Collserola.

**MERCAT MEDIEVAL**  
 de Viladecans

XIV Edició  
**29, 30 de novembre**  
**1 de desembre de 2019**

**GRAN SOPAR MEDIEVAL**  
 el 30 de novembre a les 21 del vespre  
 als Jardins de Magdalena Modolell

Els que vinguin disfressats podran guanyar uns premis molt especials!  
 PREU ADULT: 15 € - PREU INFANT: 10 €  
 (INFANTS DE 3 A 10 ANYS, MENORS DE 3 ANYS GRATUÏTS)



Venda d'entrades a [mercatmedieval.cat](http://mercatmedieval.cat)  
 i a Chebrolet i a Llibreria Paquita

Aquest sopar és realitzat gràcies a:  
 LA CARBONERIA - CHEFSOUSA - DNENS - VINALIUM  
 FORN DE LA PLACA - EXQUISITS MARIEGES



PETITES HISTÒRIES  
PER A UN **GRAN NADAL**

Descobreix les noves col·leccions  
de decoració nadalenca  
a Jardiland

Per la compra  
d'un avet natural<sup>(1)</sup>

Disponibles a partir del  
23 de novembre de 2019.

**10€**  
**DE REGAL**  
EN UN VAL DE COMPRA<sup>(2)</sup>

**129€**

Avet artificial  
Carolina  
180 cm

**24€95**

Corona  
"Vancouver"  
Ø 50 cm.

ESPERIT NATURAL & SALVATGE...



**39€95**

Cérvol Iluminós - En vímet.  
48 LEDs. 26 x 23 x 69 cm.



**19€95**

Cérvol - D'escorça. 32 x 21 x 39 cm



**15€95**

Cavall en balancí - De fusta.  
38 x 31 cm.

Promocions vàlides fins al 22 de desembre de 2019.

1) Oferta vàlida per la compra d'un avet natural. Veure condicions a la botiga. (2) Val de compra vàlid del 2 al 31 de gener de 2020 a partir de 30 € en una sola compra presentant el tiquet de la compra de l'avet. Val no acumulable amb altres promocions o ofertes fidelitat en curs. No es pot canviar per diners en efectiu.

**Jardiland a Gavà**

C-32 - Sortida Gavà - Platja - Tel.: 93 662 20 50 - Horari: de dilluns a dissabte de 10 a 21h,  
Diumenges i festius de 10 a 20:30h.

[www.jardiland.es](http://www.jardiland.es)



**Jardiland**

CULTIVA EL TEU BENESTAR



## DISTRICTE LES CORTS



**29** Teatre. "3,2,1... Zero. Contra la violència de gènere"

29-11-2019

19:00 h

C. Cívic Joan Oliver - Pere Quart  
Gratuït



**1** Trobada de Corals del Districte de les Corts

01-12-2019

17:30 h

Monestir de Pedralbes  
Gratuït



**13** Espectacle "Kabarete"

13-12-2019

19:00 h

C. Cívic Joan Oliver - Pere Quart  
Gratuït



**20** Concert de Mikel Erentxun

20-12-2019

21:00 h

Sala Bikini  
Preu: 28€

## DISTRICTE SARRIÀ - SANT GERVASI



**29** Cicle "Música't". Concert "Contes portàtils"

29-11-2019

19:00 h

Centre Cívic Can Castelló  
Gratuït



**30-2** Taller infants 'La petita fàbrica vegetal'

30-11 i 1/2-12-2019

17:30 h

Centre Cívic Sarrià  
Gratuït. Cal inscripció prèvia.

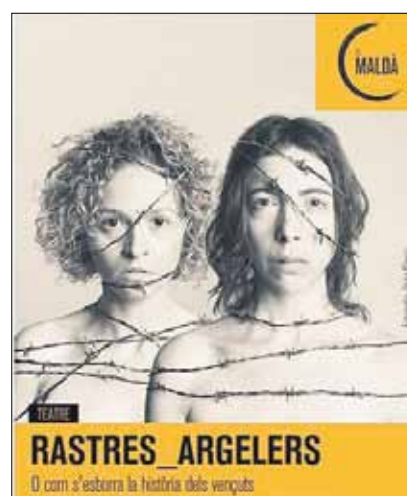


**12** Concert de Big Mouthers

12-12-2019

00:00 h

Luz de Gas  
Gratuït



**14** Teatre. "Rastres - Argelers"

14-12-2019

18:00 h

Centre Cívic Villa Urània  
Gratuït



## Transformación digital



@marcvidal

**Marc Vidal** está considerado como una de las figuras más influyentes en **Economía Digital** en España. Es un reputado conferenciante internacional experto en **Transformación Digital y en Industria 4.0**. Entre sus clientes destacan empresas como Endesa, Bestseller, Basf, Merck, Microsoft, IBM, Allianz o Banco de Santander. Ha sido **presentador y director de programas** en TVE como 'Economía de Bolsillo', 'Economía de futuro' y 'Apps' y actualmente colabora con diversos medios como TV3 o CNN. Su blog fue galardonado con el **3er premio de los EuroBlogs Awards al mejor blog europeo**. Su último libro 'Una hormiga en París' fue traducido a varias lenguas y considerado por Forbes Magazine como uno de los 10 libros indispensables del año. Actualmente es **Advisor del d-LAB del Mobile World Capital y ha sido Director del postgrado en Estrategia Digital en Redes para la Universidad de Barcelona**, miembro del Grupo de Investigación en Nueva Economía de la Universidad Politécnica de Madrid.

# A Thomas Cook le llegó su momento Kodak



## R. Marc Vidal

A Thomas Cook le llegó su momento Kodak. El segundo tour operador más importante del mundo fundado como 'Thomas Cook & Son' en 1841, no ha podido evitar su quiebra. La historia de esta empresa es fascinante. A finales de 1920, los tres nietos de Thomas Cook vendieron el negocio a los dueños belgas del Orient Express, pero con el estallido de la II Guerra Mundial, la empresa fue nacionalizada por el Gobierno británico. Volvió a manos privadas en 1972 y en 1992 fue comprada por Westdeutsche Landesbank, el tercer banco de Alemania. En el 2001 pasó a manos de otra firma alemana, C&N Touristic. En junio de 2007, la compañía anunció su fusión con MyTravel y nació Thomas Cook Group, una nueva empresa cotizada en la bolsa de Reino Unido y Alemania. A partir de ahí sus problemas se acentuaron.

Muchas son las causas de este descalabro pero me gustaría focalizar en aquello que tiene que ver con la **disrupción tecnológica** que, en un grado importante, ha sido también uno de los principales factores. Sabemos que el cambio digital no es importante por sí mismo, sino que es un mecanismo que permite identificar y materializar el impacto de las tecnologías en los modelos de negocio. Algo que a Thomas Cook le hubiera ido muy bien hace mucho tiempo. A partir de esa disrupción, las compañías redefinen sus modelos de negocio en los términos que las tecnologías actuales, como la inteligencia artificial, el procesamiento

masivo de datos y la búsqueda de la eficiencia a partir de la automatización, les permiten afrontar el gran desafío digital. Pero a pesar de poner todo esto en marcha, a veces, hay compañías que no llegan a tiempo. Hacer las cosas más rápidas, más certeras y a un costo menor es la clave, pero es fundamental hacerlo en el momento adecuado.

La estrategia digital de Thomas Cook no era mala. Tuvieron grandes ideas pero llegaron demasiado tarde. La disrupción tecnológica transforma drásticamente la forma de hacer negocios. Como he dicho antes, no todo tuvo que ver con decisiones en el negocio digital, pues han jugado en su contra múltiples factores: la inestabilidad en muchos de sus destinos estrella, el aumento de compañías low cost, la incertidumbre del Brexit, la caída de la libra, la inestabilidad de los precios del petróleo y un cambio en el clima que ha incrementado el turismo local británico, se han sumado a un incomprensible retraso en activar su transformación digital de un modo integral, creando cóctel explosivo difícil de desactivar. Thomas Cook intentó atraer al público digital adquiriendo sus propios hoteles y generar fidelidad a través de la 'diferenciación' y una nueva 'customer experience' pero, sin embargo el músculo financiero que precisaba no existía y si una deuda inmensa. Cuando hablamos de transformación digital no hablamos sólo de procesos, datos, colocar al cliente en el centro de la cadena de valor o de cambios en el 'mindset' de la organización. Todos ellos

muy revisables en esta extinta empresa, sino que definimos la incorporación de un elemento radicalmente imprescindible: los nuevos modelos de negocio. Si todo ello se combina aparece lo que llamamos 'una empresa autoajutable'.

Una empresa autoajutable sería capaz de afrontar cambios en cualquier aspecto de su negocio tradicional con garantías asignando una, dos, tres o las cuatro claves básicas de la transformación digital o las ocho si las detallamos de un modo más concreto. Y Thomas Cook no lo hizo. Se olvidó en gran medida y durante mucho tiempo, de la última en especial. Su estrategia digital es la clave de su incapacidad para evolucionar a la misma velocidad que su rival TUI o a la de los clientes a los que debería servir.

En lugar de asumir que cada vez más viajeros se sentían bien reservando sus propios viajes online, Thomas Cook decidió no adaptar su modelo de negocio tradicional. Mantuvo un modelo que todavía tiene múltiples clientes pero que no es el de crecimiento global. No obstante, es importante recordar que la llegada de Harriet Green como nueva CEO fue en 2012, lo que coincidió con una reestructuración corporativa muy compleja y las primeras señales de una estrategia digital sería. Green explicó en una entrevista de 2014 lo que para ella fue Thomas Cook. Lo definió como *'un negocio en crisis porque no se había adaptado a la transformación digital a tiempo'*. Dijo que *'tenían un modelo desconectado, sin experiencia omnicanal, con cero experiencia digital a nivel directivo, sin cultura digital, con una mala experiencia de cliente online, con un enfoque de silos que dificultaba la implementación de una estrategia digital y con un modelo de negocio que debía cambiar urgentemente'*. Es evidente que el 'cuándo' importa. Green se fue un año más tarde de su llegada. Su mayor crítica se centraba en la imposibilidad de modificar la exposición del negocio con el 'todo incluido' que, según ella, iba totalmente en contra con el *'poner al cliente en el centro de la cadena de valor'*. Decía que *'el cliente milenial, el nuevo usuario turístico*

*quiere personalizar su experiencia, su viaje, su tiempo y una oferta cerrada en base a un modelo de ver el viaje como algo tradicional y cerrado no concuerda'*. Thomas Cook no supo adaptarse a la creciente predilección de los turistas a reservar sus viajes por su cuenta y solo con ayuda de Internet. Y es que, especialmente entre los consumidores milenial, la tendencia de organizar cada viaje personalmente y alejarse de los paquetes de vacaciones está cada vez más presente como muestra esta infografía de Statista.

En lo doméstico, la quiebra de Thomas Cook ha dejado a 600.000 turistas colgados, una deuda de 1.930 millones de euros y a 22.000 trabajadores sin empleo. De rebote, a España, nos pilla con el pie cambiado. Algo demasiado habitual últimamente. Probablemente quienes deben pensar en el diseño de un sistema de crecimiento económico capaz de afrontar la caída periódica de modelos económicos en retroceso. La táctica no funciona y como digo tantas veces, e insistiré, el futuro no se espera sino que se conquista. España va a perder cuatro millones de turistas al año. Vamos a perder 4 millones de clientes en el sector económico que sujeta el 11% del PIB y el 14% del empleo. Casi nada.

Hace un tiempo escribí un post titulado 'Transformarse digitalmente cuando todo va bien, el caso del turismo español'. Hice mención del modelo turístico canario concretamente. Decía entonces que los hoteles eran las nuevas discográficas, pues quienes ofrecen servicios de alojamiento fuera del circuito hotelero en la economía colaborativa son actores a tener en cuenta de manera definitiva. Por aquel entonces era evidente, ahora es inevitable. Ya sucedió con la música y pasará con todos los sectores. Todo cambiará y lo hará rápido a pesar de leyes y sanciones. Los intermediarios, la cadena de valor entre cliente-usuario y producto cada vez es menos curva, menos compleja y utiliza la tecnología para simplificarlo todo, hasta el punto que los intocables pueden estar también en fase de extinción como demuestra, otra vez, el desenlace de Thomas Cook.



Noah Tamaral- Campeona de Wakeboard

#1vida5respuestas

# “Me gustaría que el Wake se conociese más y llegase a ser Deporte Olímpico”

Este mes conocemos a una joven promesa gavanense quién, con tan solo 12 añitos, tiene ya en su palmarés una decena de medallas conseguidas en campeonatos de Cataluña y España de WakeBoard. La última, el oro en el Campeonato de España de Wakeboard Barco

## 1- ¿Cómo te iniciaste en el mundo del wake?

Empecé a practicar este deporte a los 7 años, gracias a la influencia de mi padre que también lo practicaba. Me apuntaron a la “wake school” del OCP (Olimpic Cable Park) del Canal Olímpico de Castelldefels y en barco empecé con 10 años.

## 2- ¿Cómo te preparas/entrenas?

En la disciplina de barco entreno en la escuela Mosenpark en el Pantano de Sau y en la de cable entreno en Simple Wake Park de Santa Perpètua de Mogoda y en OCP.

Al estar seleccionada en el programa ARC de la Federación Catalana de Wakeboard, también me preparo físicamente con el preparador oficial Iván Lorente ( OnOff Wellness). Y gracias a mis sponsors me facilitan

todo el material para la práctica de las dos disciplinas (Ronix - Simple Wake Park).

## 3- ¿Qué es lo que más te gusta de este deporte? ¿Y lo que menos?

Lo que más me gusta de este deporte son las sensaciones que me aporta el estar sobre el agua y lo que disfruto cuando lo estoy practicando y compitiendo. Y pues la verdad es que no hay nada que no me guste de este deporte. Si tuviera que señalar algo sería los momentos que te puedes perder por estar entrenando para los campeonatos. Lo que si me gustaria, es que el wake se conociese más y que no fuese un deporte minoritario y que llegase a ser Deporte Olímpico.

## 4- Cuando no estás sobre una



## tabla, ¿en qué otras cosas inviertes tu tiempo?

Invierto mi tiempo en estudiar que es mi prioridad, en la preparación física y en disfrutar con mi familia y amigos.



## ¿Qué te gustaría conseguir?

En un futuro me veo realizando una carrera y disfrutando como he hecho hasta ahora del wakeboard. Claro que también, como a toda persona que realiza un deporte, me gustaría llegar a lo más alto, conseguir un europeo, mundial.....

## 5- ¿Cómo te ves en un futuro?

PIZZA SHOP  
PIZZAS ARTESANAS A DOMICILIO

PIZZASHOP\_
 PIZZASHOP  
 WWW.PIZZASHOP.ES

**SANT JOAN DESPÍ**  
 93.768.86.39  
 C. TORREBLANCA 10

**SANT BOI DE LLOBREGAT**  
 93.858.83.93  
 C. EUSEBI GUELL 84

**GAVÀ**  
 T.93.662.99.53  
 SANTA CREU DE CALAFELL 52.

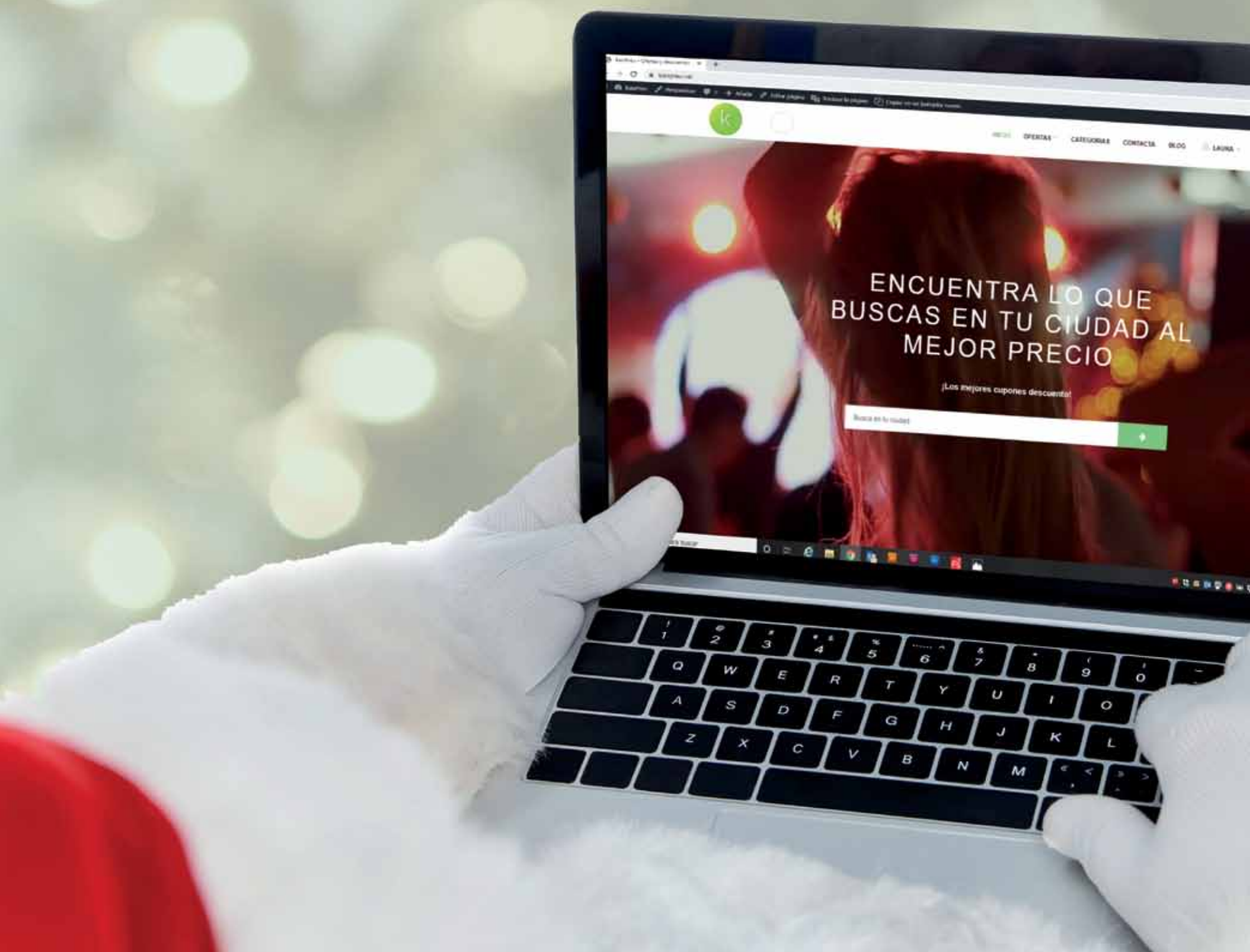
DOMINGO A JUEVES 12:30 - 16:00 19:30 - 23:30  
 VIERNES Y SÁBADO 12:30 - 16:00 19:30 - 00:00

★ Mediodías de L-D  
 Menú 1  
 Pizza clásica + bebida 9.90€  
 Menú 2  
 Pizza clásica + bebida +  
 postre 12.90€  
 Menú 3  
 Pizza clásica + bebida +  
 complemento 12.50€



# KOMUNICALIA VUELVE POR NAVIDAD

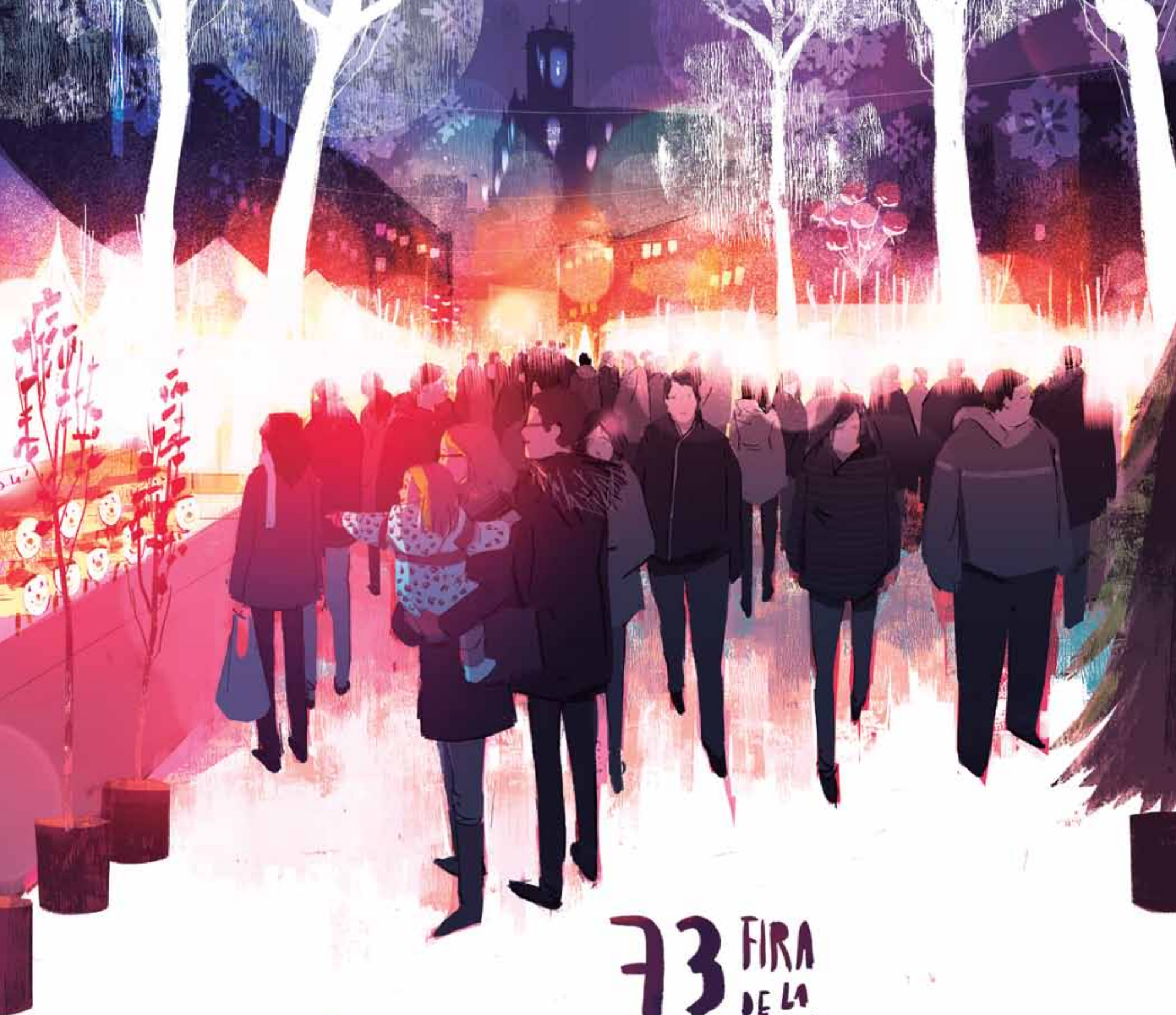
LOS MEJORES DESCUENTOS CERCA DE TI  
[WWW.KOMUNICALIA.COM](http://WWW.KOMUNICALIA.COM)



KOMUNICA, LA PUBLICIDAD QUE CONECTA - C/ ROSA LUXEMBURG, 11A, 08840 VILADECANS  
[INFO@REDKOMUNICA.COM](mailto:INFO@REDKOMUNICA.COM) - T. 93 015 33 61 - M. 640 258 176







73 FIRA  
DE LA  
PURÍSSIMA

6,7 i 8 de Desembre de 2019  
Sant Boi de Llobregat